



PROJECTE

ACTUACIONS DE CONDICIONAMENT I MILLORA D'ESPAIS ADMINISTRATIUS DE LA SEU CORPORATIVA DEL BST



DIRECCIÓ D'OPERACIONS I ENGINYERIA

BANC DE SANG I TEIXITS

BARCELONA, A 29/05/2025



ÍNDEX

ÍNDEX.....	1
1. DADES GENERALS	3
1.1. IDENTIFICACIÓ I OBJECTE DEL PROJECTE.....	3
1.1.1. OBJETE DE L'ENCÀRREC	3
1.1.2. SITUACIÓ	3
1.2. AGENTS DEL PROJECTE	3
1.2.1. PROMOTOR	3
1.2.2. EQUIP DE PROJECTE.....	3
2. MEMÒRIA DESCRIPTIVA	4
2.1. ZONA ADMINISTRATIVA DE FTA	4
2.1.1. ANTECEDENTS	4
2.1.2. DESCRIPCIÓ I ABAST DE LA INTERVENCIÓ	4
2.1.3. PLANIFICACIÓ DELS TREBALLS	7
2.2. MAGATZEM DEL LABORATORI CEL·LULAR I DE TERÀPIES AVANÇADES	8
2.2.1. ANTECEDENTS	8
2.2.2. DESCRIPCIÓ I ABAST DE LA INTERVENCIÓ	8
2.2.3. PLANIFICACIÓ DELS TREBALLS	9
2.3. ZONA ADMINISTRATIVA DE LA DIRECCIÓ DE PERSONES I VALORS.....	10
2.3.1. ANTECEDENTS	10
2.3.2. DESCRIPCIÓ I ABAST DE LA INTERVENCIÓ	10
2.3.3. PLANIFICACIÓ DELS TREBALLS	13
2.4. ZONA ADMINISTRATIVA DE LA DIRECCIÓ DE COMUNICACIÓ	15
2.4.1. ANTECEDENTS	15
2.4.2. DESCRIPCIÓ I ABAST DE LA INTERVENCIÓ	15
2.4.3. PLANIFICACIÓ DELS TREBALLS	18
2.5. SALA D'ACTES	20
2.5.1. ANTECEDENTS	20
2.5.2. DESCRIPCIÓ I ABAST DE LA INTERVENCIÓ	20
2.5.3. PLANIFICACIÓ DELS TREBALLS	20
2.6. ZONA ADMINISTRATIVA DE REDIS	21
2.6.1. ANTECEDENTS	21
2.6.2. DESCRIPCIÓ I ABAST DE LA INTERVENCIÓ	21
2.6.3. PLANIFICACIÓ DELS TREBALLS	22



3.	LEGISLACIÓ I NORMATIVA APLICABLE.....	23
3.1.	INSTAL·LACIÓ DE FONTANERIA	23
3.2.	INSTAL·LACIÓ DE CLIMATITZACIÓ I VENTILACIÓ	23
3.3.	DETECCIÓ I EXTINCIÓ D'INCENDIS.....	23
3.3.1.	NORMATIVA ESTATAL	23
3.3.2.	NORMATIVA CATALANA.....	24
3.3.3.	NORMATIVA MUNICIPAL.....	24
3.4.	INSTAL·LACIÓ ELÈCTRICA EN BAIXA TENSió	24
3.5.	VEU I DADES, MEGAFONIA	24
3.6.	MOBILIARI	25
4.	DOCUMENTACIÓ GRÀFICA.....	26
5.	AMIDAMENTS.....	27



1. DADES GENERALS

1.1. IDENTIFICACIÓ I OBJECTE DEL PROJECTE

1.1.1. Objete de l'encàrrec

Projecte consistent en l'adaptació de diversos espais administratius de la seu central del BST.

1.1.2. Situació

Els espais objecte de la reforma estan ubicats a l'edifici Dr. Frederic Duran i Jordà ubicat al Passeig del Taulat 106-116.

La referència cadastral de l'immoble és 3837705DF3833F0003UH.

1.2. AGENTS DEL PROJECTE

1.2.1. Promotor

Titular del projecte: BANC DE SANG I TEIXITS
Q-5856387-E.

Domicili social: Passeig del Taulat 106-116 Edifici. Dr. Frederic Duran i Jordà
08005 – Barcelona.

Contacte: Telèfon: 935 573 500.
Correu electrònic: infraestructures@bst.cat

1.2.2. Equip de projecte

L'autor del projecte és el Departament d'Enginyeria de la Direcció d'Operacions i Enginyeria del Banc de Sang i Teixits.



2. MEMÒRIA DESCRIPTIVA

2.1. ZONA ADMINISTRATIVA DE FTA

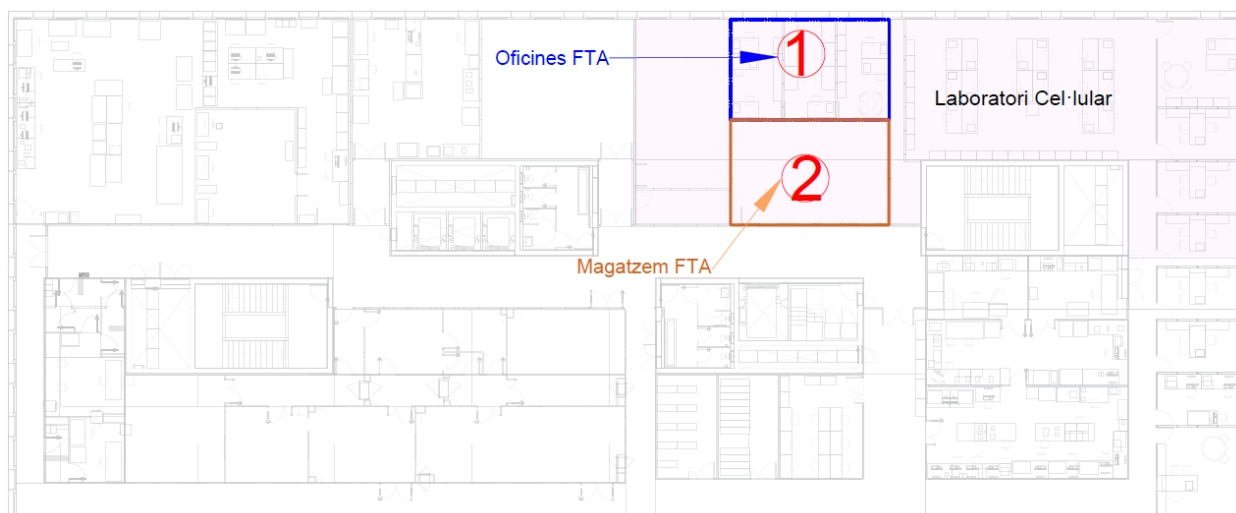
2.1.1. Antecedents

En els últims anys els laboratoris del BST han anat incrementant la seva cartera de serveis el volum d'activitat. Aquest fet ha provocat un creixement desordenat en diferents espais.

El present apartat de projecte pretén és l'adaptació d'un espai per acollir temporalment la zona administrativa de Teràpies Avançades, i així per poder dur a terme les obres dels nous espais del Laboratori cel·lular.

2.1.2. Descripció i abast de la intervenció

La zona administrativa d'FTA es troba ubicada a la planta 5 de l'edifici FDJ tal i com es pot veure en el següent.



L'abast del projecte consisteix en el condicionament d'un espai a nivell arquitectònic i d'instal·lacions per poder acollir una zona administrativa de forma temporal.





- Adequar la programació dels diferents elements de control de climatització al programa Desigo Insight de SIEMENS.
- Tots els elements desmuntats sobrants s'entregaran al BST per al seu futur reaprofitament.

Electricitat

- Estesa de les línies necessàries de SAI i servei preferent per tal de donar servei a tots els punts de consum de la sala. S'haurà de preveure les proteccions a l'armari elèctric formades per interruptor magnetotèrmic, diferencial i vigi.
- Traslladar els endolls de connexió i electrificacions existents que surten del paviment tècnic.
- Connexió dels cablejats d'electrificació dels llocs de treball a les línies preferent i SAI de sota el paviment tècnic.
- Subministrament de 18 electrificacions segons les característiques descrites en el plec incloent la certificació dels punts de xarxa.

Veu i dades

- Construcció de punts de consolidació de 16 connectors per proveir el nou espai dels punts necessaris. Tots els nous punts s'hauran de realitzar amb cable FTP Cat7 i certificat fins al rack a Cat6A.
- Traslladar els cablejats de veu i dades existents que surten del paviment tècnic i comprovar que la continuïtat dels cables es correcta mitjançant un tester.
- Connexió dels punts de veu i dades de les electrificacions dels llocs de treball de les taules i identificar-les segons la numeració de la presa RJ45 del punt de consolidació de sota el paviment tècnic.

Il·luminació

- Substitució de les llumeneres existents per llumeneres LED de mides 60x60 cm.
- Substitució del sistema de control actual per la gestió de les persianes per polsadors a instal·lar en quantitat adequada per al seu correcte funcionament. Aquests polsadors han de poder comandar la pujada i baixada de les persianes i la inclinació de les lames per separat.

Detecció d'incendis

- Trasllat dels detectors existents a la sala a les noves plaques i distribució dels mateixos per assegurar la seva màxima eficiència.
- En el suposat cas que sigui necessària la modificació del cablejat s'haurà de preveure dins el preu del projecte així com les possibles intervencions de tècnics qualificats tercers per atendre la central d'incendis.
- No es considera l'ampliació del nombre de detectors.

Megafonia

- Trasllat dels altaveus de les plaques antigues a les noves plaques.
- Unificar el funcionament dels altaveus de la sala amb el potenciòmetre principal ubicat al costat de la porta principal.
- Ajustar el funcionament dels diferents altaveus dels espais afectats per la reforma.
- En el suposat cas que sigui necessària la modificació del cablejat s'haurà de preveure dins el preu del projecte així com una prova funcional.
- No es considera l'ampliació del nombre d'altaveus.



Control d'accessos

- El projecte haurà de preveure el subministrament, instal·lació i programació de dues manilles amb control d'accés autònoma:
Marca: Salto.
Model referència: EM750U00IMB48.

Mobiliari i equipament

El projecte contempla el desmuntatge de mobiliari existent per emmagatzemar a un magatzem dins el mateix edifici, trasllat de mobiliari divers, així com el subministrament i muntatge de mobiliari nou.

A grans trets es podrien definir els següents moviments:

- Desplaçament dins de la mateixa planta sense desmuntar:
 - o 17 blocs mòbils de calaixos o Buc.
 - o 15 cadires operatives.
- Desmuntatge i trasllat a un magatzem del següent mobiliari:
 - o 2 bench de 4 llocs de treball (160x80 cm cada pla de treball).
 - o 4 taules individuals (160x80 cm).
- Subministrament i instal·lació de mobiliari de característiques i qualitat similars a les existents:
 - o 8 bench de 4 llocs de treball (140x80 cm cada pla de treball).
 - o 2 taula individual (140x80 cm).
 - o 1 bloc mòbil de calaixos o Buc.
 - o 3 cadires operatives.

Altres

El projecte contempla:

- La realització d'un estudi acústic de la sala per assegurar la no existència de reverberacions que puguin causar desconfort al personal que hi treballi.
- Instal·lació de les mesures fono-absorbent necessàries per mitigar el possible desconfort acústic de la sala.

2.1.3. Planificació dels treballs

Els treballs a realitzar es desenvoluparan en la totalitat en un espai de la planta 5 en la qual actualment no es desenvolupa cap activitat, per tant es podrà executar sense restriccions horàries però sí dins de la planificació que s'acordi per l'execució dels treballs.



2.2. MAGATZEM DEL LABORATORI CEL·LULAR I DE TERÀPIES AVANÇADES

2.2.1. Antecedents

En els últims anys i degut a la reorganització interna que s'està realitzant per adaptar l'activitat a les noves necessitats organitzatives el BST es veu amb la necessitat de canviar la funcionalitat d'alguns espais.

El present apartat d'aquest projecte pretén un espai que actualment desenvolupa la funció d'arxiu en un magatzem.

2.2.2. Descripció i abast de la intervenció

Aquesta espai a adaptar es troba ubicat a la planta 5 de l'edifici FDJ tal i com es pot veure en el plànol següent.



L'àmbit de reforma a nivell de resum contempla les següents accions:

Climatització

- Adequació instal·lació climatització incorporant dos fancoils d'aigua, un per cada espai incloent el control local mitjançant sonda de retorn i la modificació dels difusors necessaris per a fer impulsió i retorn de l'aire climatitzat.

Electricitat

- Adequació de la instal·lació elèctrica per a connexió de dos congeladors de -80 °C en cada sala (verda i carbassa).

Il·luminació

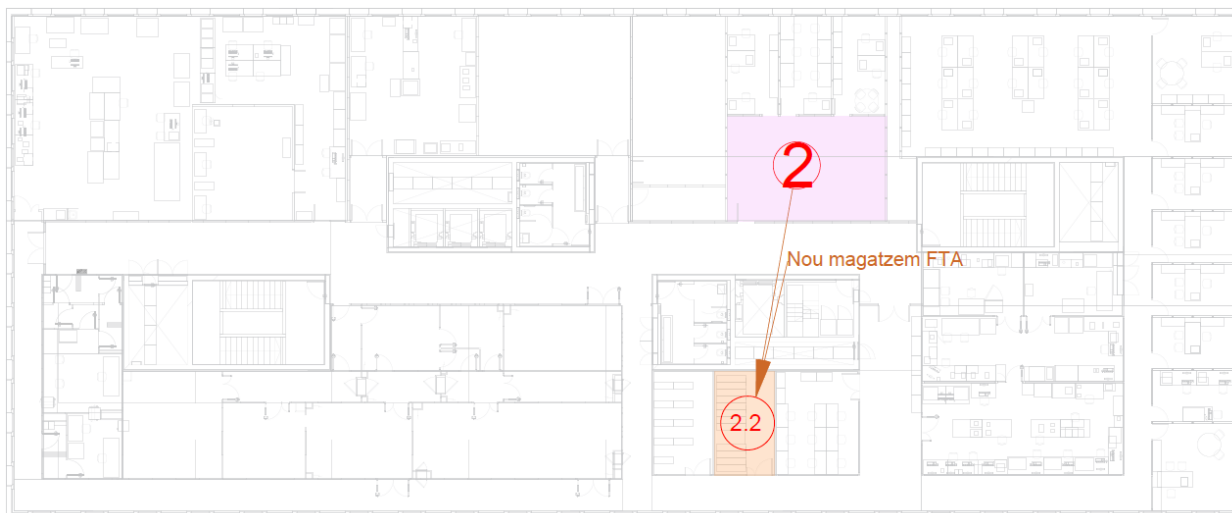
- Modificació de l'encesa del
- s dos magatzems, incorporant detectors de presència en ambdós espais.

Mobiliari i equipament

- Desmuntatge arxiu compacte de la sala marcada de color verd i transport a una àrea designada pel BST en el mateix edifici pel seu emmagatzematge.



- Desmuntatge estanteries actuals magatzem Teràpies avançades i trasllat al nou magatzem segons la disposició marcada per BST. El magatzem està situat a la mateixa planta 5 i el trasllat consisteix en el següent:



2.2.3. Planificació dels treballs

Els treballs a realitzar es desenvoluparan en la totalitat en un espai de la planta 5 el qual es deixarà sense cap activitat, per tant es podrà executar sense restriccions horàries però sí dins de la planificació que s'acordi per l'execució dels treballs.



2.3. ZONA ADMINISTRATIVA DE LA DIRECCIÓ DE PERSONES I VALORS

2.3.1. Antecedents

En els últims anys la plantilla de la Direcció de Persones i Valors ha anat creixent i adaptant-se a les noves necessitats organitzatives de l'empresa. Fruit d'aquest evolució s'ha anat incorporant llocs de treball nous dins el mateix espai sense modificar les divisòries existents.

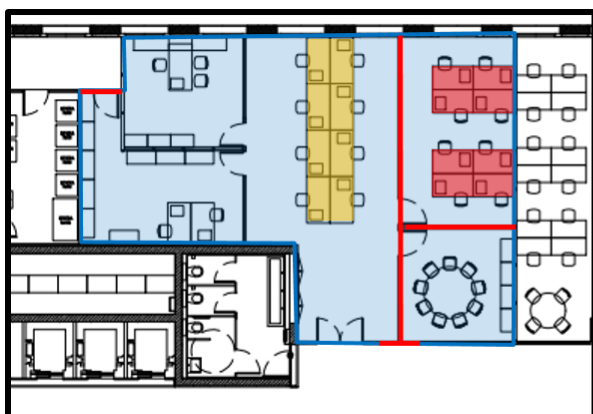
El present projecte pretén adaptar els espais per tal de poder donar una millor funcionalitat als espais i millorar el confort del personal que hi presta servei a més de preveure possibles increments futurs de plantilla.

2.3.2. Descripció i abast de la intervenció

La zona administrativa de la Direcció de Persones i Valors del BST es troba ubicada a la planta 2 de l'edifici FDJ tal i com es pot veure en el plànol següent.



L'abast del projecte afecta la retirada i modificació de mampares existents, reparació de terra i parets, desplaçament de la instal·lació elèctrica en baixa tensió i l'adequació de la instal·lació de climatització, il·luminació i veu i dades. A més també inclou el desmuntatge, muntatge i desplaçament de mobiliari existent.




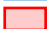

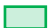


Elements a desmuntar.



Estat final de l'espai.



Llegenda:

-  Àrea afectada per la intervenció.
-  Mobiliari a retirar.
-  Mobiliari a desplaçar.
-  Mobiliari a instal·lar.
-  Divisòries a desmuntar/modificar.
-  Espai de reserva per ampliació futura.

El projecte contempla les següents accions:

Paviment

Es preveu el moviment de les lloses de paviment tècnic per adaptar els passos de cablejat aprofitant les que ja disposin forats.

Tot el paviment dels espais afectats per les obres s'haurà de respectar i protegir amb la finalitat de no malmetre'l (aquesta despesa haurà d'estar prevista en el pressupost). Tots els desperfectes que es facin hauran de ser reparats per l'empresa adjudicatària sense cap cost addicional pel BST.

Cel ras

Es preveu el moviment de les plaques de cel ras per adaptar els passos de cablejat aprofitant aquelles que ja disposin forats, a més de la redistribució dels diferents elements de sostre (detecció, megafonia, il·luminació, climatització, etc...).

Tot el cel ras dels espais afectats per les obres s'haurà de respectar i protegir amb la finalitat de no malmetre'l (aquesta despesa haurà d'estar prevista en el pressupost). Tots els desperfectes que es facin hauran de ser reparats per l'empresa adjudicatària sense cap cost addicional pel BST.

Mampares

- Enderroc de divisions actuals identificades en color vermell de les zones d'intervenció (veure gràfics) per tal d'adequar la distribució a les noves necessitats. Aquesta tasca inclou ajustar aquells punts on les mampares a desmuntar tenen contacte en perpendicular.
- Cegat de la porta posterior de l'àrea de la Direcció de Persones i Valors amb elements d'estructura i panells cecs recuperats (veure gràfic).

Totes les parets de mampares i extradossats existents afectades per les obres i que no s'hagin d'enderrocar ni modificar, s'hauran de respectar i protegir amb la finalitat de no malmetre-les (aquesta despesa haurà d'estar prevista en el pressupost). Tots els desperfectes que es facin hauran de ser reparats per l'empresa adjudicatària sense cap cost addicional pel BST.

Tots els elements nous i divisòries modificades hauran de seguir la línia estètica de les existents en la Seu Corporativa del BST. El format estètic haurà de ser validat per part de la direcció d'Operacions i Enginyeria del BST.

Climatització

- Desplaçament d'algunes de les plaques de cel ras amb difusors de climatització tant d'impulsió com de retorn per adaptar la seva funcionalitat al nou espai diàfan.
- Desconnexió i retirada dels termòstats de les sales a eliminar i unificar el seu funcionament amb el principal ubicat al costat de la porta principal d'accés a l'àrea.
- Ajustar el funcionament de les diferents comportes dels espais afectats per la reforma.
- Adequar la programació dels diferents elements de control de climatització al programa Desigo Insight de SIEMENS.
- Tots els termòstats i difusors desmuntats s'entregaran al BST per al seu futur reaprofitament.



Electricitat

- Desconnexió i retirada dels endolls de servei dels mòduls tècnics de les portes a desmuntar, i anul·lar les línies en qüestió.
- Traslladar els endolls de connexió i electrificacions existents que surten del paviment tècnic.
- Connexió dels cablejats d'electrificació dels llocs de treball a les línies preferent i SAI de sota el paviment tècnic.
- Subministrament de 14 electrificacions segons les característiques descrites en el plec incloent la certificació dels punts de xarxa.
- Tots els mecanismes i elements desmuntats s'entregaran al BST per al seu futur reaprofitament.

Veu i dades

- Traslladar els cablejats de veu i dades existents que surten del paviment tècnic i comprovar que la continuïtat dels cables es correcta mitjançant un tester.
- Connexió dels punts de veu i dades de les electrificacions dels llocs de treball de les taules i identificar-les segons la numeració de la presa RJ45 del punt de consolidació de sota el paviment tècnic.

Il·luminació

- Desplaçament d'algunes de les plaques de cel ras amb llumeneres per adaptar la seva funcionalitat al nou espai diàfan i assegurant una distribució homogènia de la il·luminació.
- Retirada dels polsadors adhesius inhalàmbrics dels mòduls tècnics de les àrees afectades per la intervenció.
- Substitució del sistema de control actual per sensors de presència/moviment a instal·lar en quantitat adequada per al seu correcte funcionament.
- Tots els polsadors inhalàmbrics desmuntats s'entregaran al BST per al seu futur reaprofitament.
- Substitució del sistema de control actual per la gestió de les persianes per polsadors a instal·lar en quantitat adequada per al seu correcte funcionament. Aquests polsadors han de poder comandar la pujada i baixada de les persianes i la inclinació de les lames per separat.

Detecció d'incendis

- Desplaçament d'algunes de les plaques de cel ras amb detectors de fum per adaptar la seva funcionalitat al nou espai diàfan.
- En el suposat cas que sigui necessària la modificació del cablejat s'haurà de preveure dins el preu del projecte així com les possibles intervencions de tècnics qualificats tercers per atendre la central d'incendis.
- No es considera l'ampliació del nombre de detectors.

Megafonia

- Desplaçament d'algunes de les plaques de cel ras amb altaveus per adaptar la seva funcionalitat al nou espai diàfan.
- Desconnexió i retirada dels potenciòmetres de les sales a eliminar
- Unificar el funcionament dels altaveus de les sales desmuntades amb el potenciòmetre principal ubicat al costat de la porta principal d'accés a les dues àrees afectades.
- Ajustar el funcionament dels diferents altaveus dels espais afectats per la reforma.



- En el suposat cas que sigui necessària la modificació del cablejat s'haurà de preveure dins el preu del projecte així com una prova funcional.
- No es considera l'ampliació del nombre d'altaveus.

Control d'accessos

- El projecte haurà de preveure el desmuntatge de la manilla amb control d'accés de la porta d'accés posterior.

Mobiliari i equipament

El projecte contempla el desmuntatge de mobiliari existent per emmagatzemar a un magatzem dins el mateix edifici, així com el muntatge de mobiliari emmagatzemat al mateix magatzem. El projecte també preveu el desplaçament algunes taules dins de la mateixa planta sense cap desmuntatge, o bé amb alguna adaptació puntual amb material també existent.

A grans trets es podrien definir els següents moviments:

- Desplaçament dins de la mateixa planta sense desmuntar:
 - o 1 bench de 8 llocs de treball (160x80 cm cada pla de treball) dins un mateix espai amb una adaptació consistent en substituir una pota comuna per dues potes (existents).
 - o 1 bench de 2 llocs de treball (160x80 cm cada pla de treball).
 - o 16 blocs mòbils de calaixos o Buc.
 - o 16 cadires operatives.
- Desmuntatge i trasllat a un magatzem del següent mobiliari:
 - o 2 bench de 4 llocs de treball (140x80 cm cada pla de treball).
- Trasllat des d'un magatzem i muntatge del següent mobiliari:
 - o 2 bench de 4 llocs de treball (160x80 cm cada pla de treball).
 - o 2 blocs mòbils de calaixos o Buc.
- Subministrament i instal·lació de mobiliari de característiques i qualitat similars a les existents:
 - o 2 cadires operatives.

2.3.3. Planificació dels treballs

Tasques prèvies

No es podran iniciar els treballs si no es disposa de l material necessari per realitzar la totalitat de les tasques previstes (electrificacions, caixes de trasllat, ...).

Obres de remodelació de l'espai

Les tasques de remodelació s'hauran de realitzar entre un dijous a determinar a partir de les 15:00 h i el dilluns següent a les 07:00 h. Havent de quedar instal·lats la totalitat de llocs de treball i en funcionament les seves electrificacions incloent els punts de veu i dades. El mateix dilluns a les 07:00 h. el personal administratiu que treballa a l'espai s'incorporarà i ha de disposar de la sala en funcionament.

Els treballs d'acabats que hagin quedat pendents de finalitzar s'hauran d'executar en els dies consecutius a partir de les 15:00 h. un cop el personal administratiu hagi finalitzat la seva jornada laboral.

Altres tasques

Les tasques referents al comandament de persianes i il·luminació es podran realitzar abans i/o després de les obres de remodelació a partir de les 15:00 h. un cop el personal administratiu hagi



finalitzat la seva jornada laboral. Si es disposa del personal suficient també es podran executar juntament amb les obres de remodelació, donant prioritat a l'habilitació dels llocs de treball.

La tasca referent al tancament de la porta posterior s'haurà de realitzar un cop finalitzada la reforma de l'àrea de la Direcció de Comunicació donat que es podrà aprofitar el material desmuntat. Aquesta feina es podrà realitzar en horaris normals ja que no afecten a espais amb personal. L'única limitació és que els talls de panells de fusta o perfils metàl·lics s'hauran de realitzar fora de l'àmbit de treball en un espai a determinar de l'edifici (possiblement l'aparcament o la coberta) ja que l'espai de treball està dins d'una zona de laboratoris.



2.4. ZONA ADMINISTRATIVA DE LA DIRECCIÓ DE COMUNICACIÓ

2.4.1. Antecedents

En els últims anys la plantilla de la Direcció de Comunicació ha anat creixent i adaptant-se a les noves necessitats organitzatives de l'empresa. Fruit d'aquesta evolució s'ha anat incorporant llocs de treball nous dins el mateix espai sense modificar les divisòries ni el mobiliari existents.

El present projecte pretén adaptar els espais per tal de poder donar una millor funcionalitat als espais i millorar el confort del personal que hi presta servei a més de preveure possibles increments futurs de plantilla.

2.4.2. Descripció i abast de la intervenció

La zona administrativa de la Direcció de Comunicació del BST es troba ubicada a la planta 2 de l'edifici FDJ tal i com es pot veure en el següent.



L'abast del projecte afecta la retirada i modificació de mampares existents, reparació de terra i parets, desplaçament de la instal·lació elèctrica en baixa tensió i l'adequació de la instal·lació de climatització, il·luminació i veu i dades. A més també inclou el desmuntatge, muntatge i desplaçament de mobiliari existent.




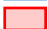

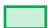


Elements a desmuntar.



Estat final de l'espai.



Llegenda:

-  Àrea afectada per la intervenció.
-  Mobiliari a retirar.
-  Mobiliari a desplaçar.
-  Mobiliari a instal·lar.
-  Divisòries a desmuntar/modificar.
-  Espai de reserva per ampliació futura.

El projecte contempla les següents accions:

Paviment

Es preveu el moviment de les lloses de paviment tècnic per adaptar els passos de cablejat aprofitant les que ja disposin forats.

Tot el paviment dels espais limítrofs afectats per les obres s'haurà de respectar i protegir amb la finalitat de no malmetre'l (aquesta despesa haurà d'estar prevista en el pressupost). Tots els desperfectes que es facin hauran de ser reparats per l'empresa adjudicatària sense cap cost adicional pel BST.

Cel ras

Es preveu el moviment de les plaques de cel ras per adaptar els passos de cablejat aprofitant aquelles que ja disposin forats, a més de la redistribució dels diferents elements de sostre (detecció, megafonia, il·luminació, climatització, etc...).

Tot el cel ras dels espais limítrofs afectats per les obres s'haurà de respectar i protegir amb la finalitat de no malmetre'l (aquesta despesa haurà d'estar prevista en el pressupost). Tots els desperfectes que es facin hauran de ser reparats per l'empresa adjudicatària sense cap cost adicional pel BST.

Mampares

- Enderroc de divisions actuals identificades en color vermell de les zones d'intervenció (veure gràfics) per tal d'adequar la distribució a les noves necessitats. Aquesta tasca inclou ajustar aquells punts on les mampares a desmuntar tenen contacte en perpendicular.
- Trasllat de la porta principal d'accés de l'àrea de la Direcció de Comunicació amb els elements d'estructura i vidres recuperats (veure gràfic).
- Substitució de panell malmesos amb panells cecs recuperats (veure gràfic).

Totes les parets de mampares i extradossats existents afectades per les obres i que no s'hagin d'enderrocar ni modificar, s'hauran de respectar i protegir amb la finalitat de no malmetre-les (aquesta despesa haurà d'estar prevista en el pressupost). Tots els desperfectes que es facin hauran de ser reparats per l'empresa adjudicatària sense cap cost adicional pel BST.

Tots els elements nous i divisòries modificades hauran de seguir la línia estètica de les existents en la Seu Corporativa del BST. El format estètic haurà de ser validat per part de la direcció d'Operacions i Enginyeria del BST.

Climatització

- Desplaçament del termòstat del mòdul tècnic de la porta d'entrada.
- Desplaçament d'algunes de les plaques de cel ras amb difusors de climatització tant d'impulsió com de retorn per adaptar la seva funcionalitat al nou espai diàfan.
- Desconnexió i retirada dels termòstats de les sales a eliminar i unificar el seu funcionament amb el principal ubicat al costat de la porta principal d'accés a l'àrea.
- Ajustar el funcionament de les diferents comportes dels espais afectats per la reforma.



- Adequar la programació dels diferents elements de control de climatització al programa Desigo Insight de SIEMENS.
- Tots els termòstats i difusors desmuntats s'entregaran al BST per al seu futur reaprofitament.

Electricitat

- Desconnexió i retirada dels endolls de servei dels mòduls tècnics de les portes a desmuntar, i anul·lar les línies en qüestió.
- Traslladar els endolls de connexió i electrificacions existents que surten del paviment tècnic.
- Connexió dels cablejats d'electrificació dels llocs de treball a les línies preferent i SAI de sota el paviment tècnic.
- Subministrament de 6 electrificacions segons les característiques descrites en el plec incloent la certificació dels punts de xarxa.
- Tots els mecanismes i elements desmuntats s'entregaran al BST per al seu futur reaprofitament.

Veu i dades

- Traslladar els cablejats de veu i dades existents que surten del paviment tècnic i comprovar que la continuïtat dels cables es correcta mitjançant un tester.
- Connexió dels punts de veu i dades de les electrificacions dels llocs de treball de les taules i identificar-les segons la numeració de la presa RJ45 del punt de consolidació de sota el paviment tècnic.

Il·luminació

- Desplaçament d'algunes de les plaques de cel ras amb llumeneres per adaptar la seva funcionalitat al nou espai diàfan i assegurant una distribució homogènia de la il·luminació.
- Retirada dels polsadors adhesius inhalàmbrics dels mòduls tècnics de les àrees afectades per la intervenció.
- Substitució del sistema de control actual per sensors de presència/moviment a instal·lar en quantitat adequada per al seu correcte funcionament.
- Tots els polsadors inhalàmbrics desmuntats s'entregaran al BST per al seu futur reaprofitament.
- Substitució del sistema de control actual per la gestió de les persianes per polsadors a instal·lar en quantitat adequada per al seu correcte funcionament. Aquests polsadors han de poder comandar la pujada i baixada de les persianes i la inclinació de les lames per separat.

Detecció d'incendis

- Desplaçament de l'endoll del mòdul tècnic de la porta d'entrada.
- Desplaçament d'algunes de les plaques de cel ras amb detectors de fum per adaptar la seva funcionalitat al nou espai diàfan.
- En el suposat cas que sigui necessària la modificació del cablejat s'haurà de preveure dins el preu del projecte així com les possibles intervencions de tècnics qualificats tercers per atendre la central d'incendis.
- No es considera l'ampliació del nombre de detectors.

Megafonia

- Desplaçament del potenciòmetre del mòdul tècnic de la porta d'entrada.



- Desplaçament d'algunes de les plaques de cel ras amb altaveus per adaptar la seva funcionalitat al nou espai diàfan.
- Desconnexió i retirada dels potenciòmetres de les sales a eliminar
- Unificar el funcionament dels altaveus de les sales desmuntades amb el potenciòmetre principal ubicat al costat de la porta principal d'accés a les dues àrees afectades.
- Ajustar el funcionament dels diferents altaveus dels espais afectats per la reforma.
- En el suposat cas que sigui necessària la modificació del cablejat s'haurà de preveure dins el preu del projecte així com una prova funcional.
- No es considera l'ampliació del nombre d'altaveus.

Control d'accessos

- El projecte haurà de preveure el subministrament, instal·lació i programació de dues manilles amb control d'accés autònoma:

Marca: Salto.

Model referència: EM750U00IMB48.

Mobiliari i equipament

El projecte contempla el desmuntatge de mobiliari existent per emmagatzemar a un magatzem dins el mateix edifici, així com el muntatge de mobiliari emmagatzemat al mateix magatzem. El projecte també preveu el desplaçament algunes taules dins de la mateixa planta sense cap desmuntatge, o bé amb alguna adaptació puntual amb material també existent.

A grans trets es podrien definir els següents moviments:

- Desplaçament dins de la mateixa planta sense desmuntar:
 - o 2 blocs mòbils de calaixos o Buc.
 - o 6 cadires operatives.
- Desmuntatge i trasllat a un magatzem del següent mobiliari:
 - o 1 bench de 4 llocs de treball (160x80 cm cada pla de treball).
- Trasllat des d'un magatzem i muntatge del següent mobiliari:
 - o 2 bench de 4 llocs de treball (140x80 cm cada pla de treball).
 - o 4 blocs mòbils de calaixos o Buc.
- Subministrament i instal·lació de mobiliari de característiques i qualitat similars a les existents:
 - o 2 bench de 2 llocs de treball (140x80 cm cada pla de treball).
 - o 1 blocs mòbils de calaixos o Buc.
 - o 2 cadires operatives.

2.4.3. Planificació dels treballs

Tasques prèvies

No es podran iniciar els treballs si no es disposa de l material necessari per realitzar la totalitat de les tasques previstes (electrificacions, caixes de trasllat, ...).

Obres de remodelació de l'espai

Les tasques de remodelació s'hauran de realitzar entre un Divendres a determinar a partir de les 15:00 h i el Dimarts següent a les 07:00 h. Havent de quedar instal·lats la totalitat de llocs de treball i en funcionament les seves electrificacions incloent els punts de veu i dades. El mateix



dilluns a les 07:00 h. el personal administratiu que treballa a l'espai s'incorporarà i ha de disposar de la sala en funcionament.

Els treballs d'acabats que hagin quedat pendents de finalitzar s'hauran d'executar en els dies consecutius a partir de les 15:00 h. un cop el personal administratiu hagi finalitzat la seva jornada laboral.

Altres tasques

Les tasques referents al comandament de persianes i il·luminació es podran realitzar abans i/o després de les obres de remodelació a partir de les 15:00 h. un cop el personal administratiu hagi finalitzat la seva jornada laboral. Si es disposa del personal suficient també es podran executar juntament amb les obres de remodelació, donant prioritat a l'habilitació dels llocs de treball.

La tasca referent a la substitució dels panells de paret d'un despatx s'haurà de realitzar un cop finalitzada la reforma de l'àrea de la Direcció de Comunicació donat que es podrà aprofitar el material desmuntat. Aquesta feina s'haurà realitzar en els dies consecutius a partir de les 17:00 h. un cop el personal administratiu hagi finalitzat la seva jornada laboral. Si es disposa del personal suficient també es podran executar durant les obres de remodelació, donant prioritat al trasllat de la porta.



2.5. SALA D'ACTES

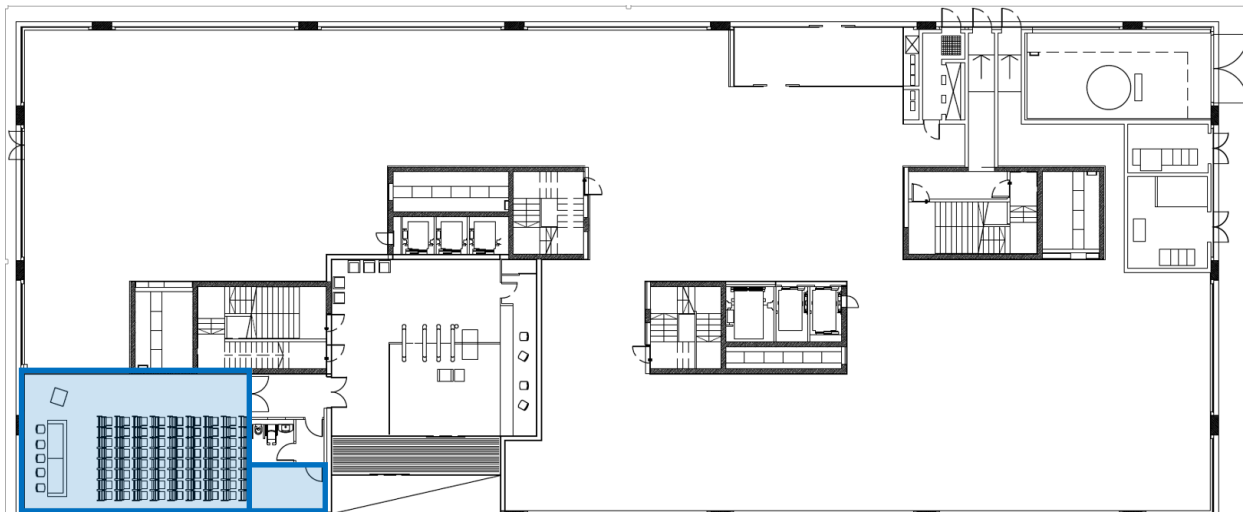
2.5.1. Antecedents

La sala d'actes és un espai multi-funcional amb uns requeriments específics en cada moment dels diferents actes que s'hi celebren. L'actual sistema de gestió de la il·luminació és automatitzat i no compleix amb els requeriments necessaris: per qualsevol canvi de configuració d'il·luminació és requerida l'acció del servei de Manteniment.

El present projecte pretén instal·lar pulsadors per tal de poder comandar l'enllumenat de forma autònoma i sense sistema de gestió automàtic.

2.5.2. Descripció i abast de la intervenció

La sala d'actes del BST es troba ubicada a la planta baixa de l'edifici FDJ tal i com es pot veure en el següent.



L'abast del projecte afecta tan sols a la il·luminació de l'espai modificant el funcionament del mateix mitjançant un control manual de les llumeneres i de les cortines.

El projecte contempla les següents accions:

Il·luminació

- Retirada dels pulsadors adhesius inhalàmbrics de les àrees afectades per la intervenció.
- Substitució del sistema de control actual per sensors de presència/moviment a instal·lar en quantitat adequada per al seu correcte funcionament.
- Tots els pulsadors inhalàmbrics desmuntats s'entregaran al BST per al seu futur reaprofitament.
- Substitució del sistema de control actual per la gestió de les persianes mitjançant pulsadors a instal·lar en quantitat adequada (es preveu dividir les persianes en 4 sectors) per al seu correcte funcionament. Aquests pulsadors han de poder comandar la pujada i baixada de les persianes i la inclinació de les lames per separat.

2.5.3. Planificació dels treballs

Les tasques corresponents a aquest apartat es podran realitzar en qualsevol dia en que no hi hagi programada cap activitat en l'espai prèvia autorització del BST.



2.6. ZONA ADMINISTRATIVA DE REDIS

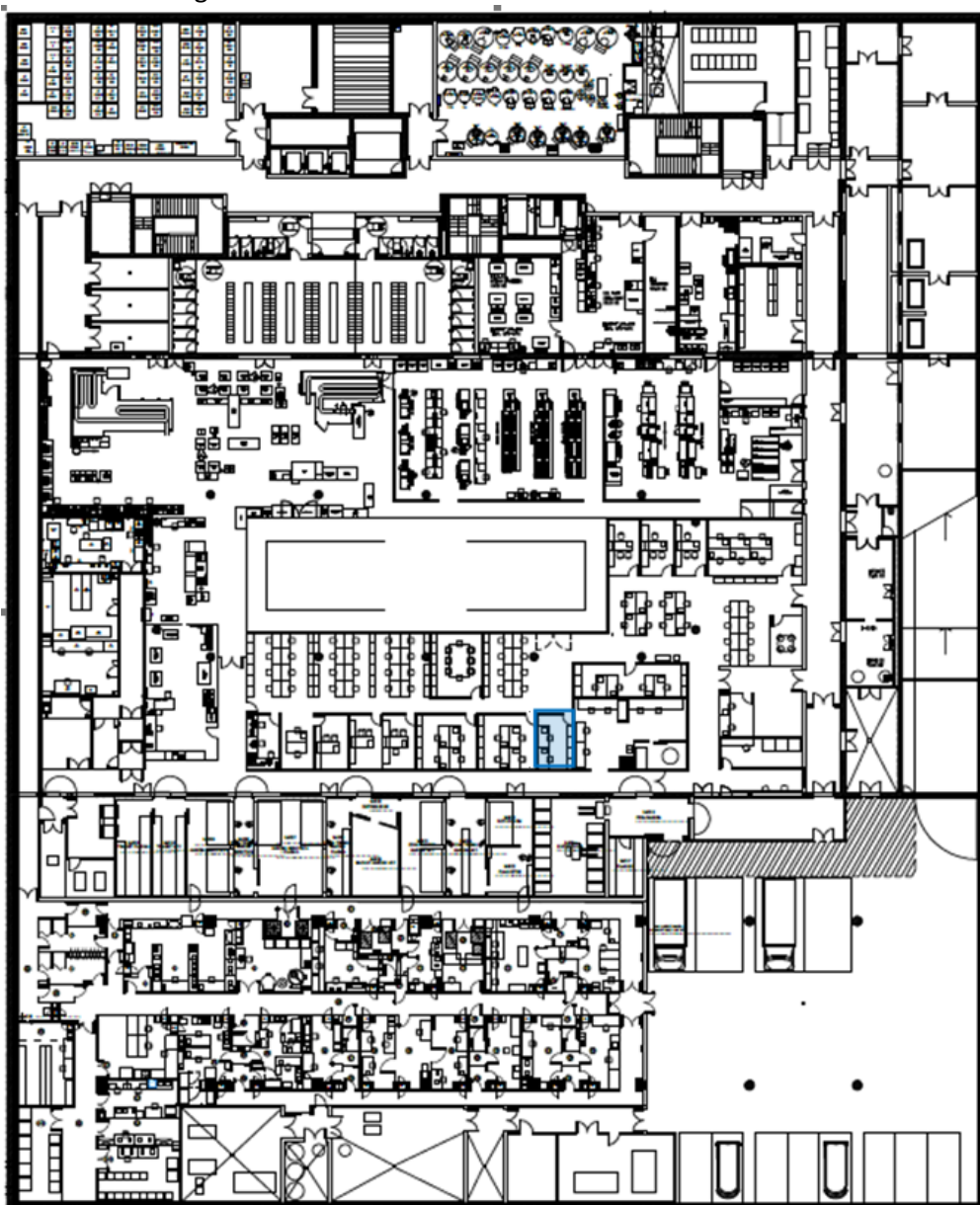
2.6.1. Antecedents

Degut a la reorganització de departaments corporatius l'equip de treball de Redis es va reubicar en un nou espai el qual no disposava de tots els requeriments de confort necessaris degut a la existència de corrents d'aire al no haver portes ni a l'accés al seu espai ni a la zona de Subministraments (ambdós espais estan comunicats interiorment).

El present projecte pretén resoldre una part d'aquesta incidència instal·lant una porta corredissa a l'interior dels panells existents.

2.6.2. Descripció i abast de la intervenció

La zona administrativa de Redis es troba ubicada a la zona central de la planta soterrani de l'edifici FDJ tal i com es pot veure en el següent.





El projecte contempla les següents accions:

Mampares

- Instal·lació d'una porta cega corredissa a l'accés de la zona administrativa de Reddis de planta soterrani (veure gràfic).

Totes les parets de mampares i extradossats existents afectades per les obres i que no s'hagin d'enderrocar ni modificar, s'hauran de respectar i protegir amb la finalitat de no malmetre-les (aquesta despesa haurà d'estar prevista en el pressupost). Tots els desperfectes que es facin hauran de ser reparats per l'empresa adjudicatària sense cap cost addicional pel BST.

Tots els mous elements i divisòries modificades hauran de seguir la línia estètica de les existents en la Seu Corporativa del BST. El format estètic haurà de ser validat per part de la direcció d'Operacions i Enginyeria del BST.

2.6.3. Planificació dels treballs

Les tasques corresponents a aquest apartat s'hauran de realitzar un cop finalitzades totes les feines de planta 2, i es podran realitzar en qualsevol dia de la setmana (prèvia autorització del BST) sempre que es treballi des del passadís exterior. Qualsevol actuació amb afectació a l'activitat de l'espai s'haurà de realitzar en horaris en que hagi finalitzat l'activitat laboral del personal que hi treballa.



3. LEGISLACIÓ I NORMATIVA APLICABLE

3.1. INSTAL·LACIÓ DE FONTANERIA

- Reial Decret 314/2006 Reial decret 314/2006, de 17 de març, pel qual s'aprova el Codi tècnic de l'edificació. Documents bàsics HE 4 "Contribució solar mínima d'aigua calenta sanitària", HE 2 "Estalvi d'energia. Rendiment de les instal·lacions tèrmiques", HS 4 "Salubritat. Subministrament d'aigua", HS 5 "Salubritat. Evacuació d'aigües", SI "Seguretat en cas d'incendi" i HR "Protecció davant del soroll"
- RITE: Reial Decret 1027/2007 Reial decret 1027/2007, de 20 de juliol, pel qual s'aprova el Reglament d'instal·lacions tèrmiques en els edificis (RITE) i les seves instruccions tècniques complementàries ITE.
- R.D.2060/2008 Reial Decret 2060/2008, de 12 de desembre, pel qual s'aprova el Reglament d'equips a pressió i les seves instruccions tècniques complementàries.
- Normes UNE d'aplicació:
 - UNE 20324 Graus de protecció proporcionats pels envoltants.
 - UNE 100030-IN Prevenció i control de la proliferació i disseminació de legionel·la en instal·lacions.
 - UNE 112076 Prevenció de la corrosió a circuits d'aigua.
 - UNE-EN 806-1: 2001 Especificacions per a instal·lacions de conducció d'aigua destinades al consum humà a l'interior d'edificis. Part 1: Generalitats
 - UNE-EN ISO 12241 Aïllament tèrmic per a equips d'edificacions i instal·lacions industrials.
 - UNE-EN ISO 16484 Sistemes d'automatització i control d'edificis
 - UNE-ENV 12108 Sistemes de canalització en materials plàstics. Pràctica recomanada per a la instal·lació a l'interior de l'estructura dels edificis de sistemes de canalització a pressió d'aigua calenta i freda destinada al consum humà.

3.2. INSTAL·LACIÓ DE CLIMATITZACIÓ I VENTILACIÓ

- Reial Decret 486/1997, de 14 d'abril, pel qual s'estableixen les disposicions mínimes de seguretat i salut als llocs de treball
- Reial Decret 865/2003, pel qual s'estableixen els criteris higiènic-sanitaris per a la prevenció i control de la legionel·losi.
- RITE: Reial Decret 1027/2007 de 20 juliol pel qual s'aprova el Reglament d'Instal·lacions Tèrmiques als Edificis, (RITE), i les seues Instruccions Tècniques complementàries (ITE).
- Reial Decret 238/2013, de 5 d'abril, pel qual es modifiquen determinats articles i instruccions tècniques del Reglament d'instal·lacions tèrmiques als edificis, aprovat pel Reial decret 1027/2007, de 20 de juliol

3.3. DETECCIÓ I EXTINCIÓ D'INCENDIS

3.3.1. NORMATIVA ESTATAL

- CTE: Reial decret 314/2006, de 17 de març, pel qual s'aprova el Codi tècnic de l'edificació (CTE) i els documents bàsics que el formen.



- RIPCI: Reial decret 513/2017, de 22 de maig, pel qual s'aprova el Reglament d'instal·lacions de protecció contra incendis

3.3.2. NORMATIVA CATALANA

- LPSE: Llei 3/2010, de 18 de febrer, de prevenció i seguretat en matèria d'incendis a establiments, activitats, infraestructures i edificis.
- CAA: Decret 30/2015, de 3 de març, pel qual s'aprova el catàleg d'activitats i centres obligats a adoptar mesures d'autoprotecció i es fixa el contingut d'aquestes mesures.
- SP: Instruccions tècniques complementàries de la Direcció General de Prevenció, Extinció d'Incendis i Salvament.

3.3.3. NORMATIVA MUNICIPAL

- OM: Ordenances municipals
- TINSCI: Taula d'interpretació de la Normativa de Seguretat contra Incendis

3.4. INSTAL·LACIÓ ELÈCTRICA EN BAIXA TENSIÓ

- REBT: Reglament Electrotècnic per a Baixa Tensió i Instruccions Tècniques Complementàries, aprovat pel Reial Decret 842/2002 de 2 d'Agost de 2002, B.O.E. no 224, de 18 de setembre de 2002.
- Normes Particulars de la Companyia Subministradora.
- Normes UNE d'aplicació:
 - UNE 20434. Sistema de designació de cables
 - UNE-EN 60269-1: Fusibles de baixa tensió.
 - UNE-EN 60898-1 Interruptors automàtics per a instal·lacions domèstiques i anàlogues per a la protecció contra sobreintensitats.
 - UNE-EN 60947-2: Aparellatge de baixa tensió. Interruptors automàtics.
 - UNE-HD 60364-4-43: Protecció per garantir la seguretat. Protecció contra les sobreintensitats.
 - UNE-HD 60364-5-52 Instal·lacions elèctriques de Baixa Tensió: Selecció i instal·lació d'equips elèctrics. Canalitzacions
 - UNE-EN 60909-0: Corrents de curtcircuit en sistemes trifàsics de corrent altern. Càlcul de corrents.
 - UNE-IEC/TR 60909-2: Corrents de curtcircuit en sistemes trifàsics de corrent altern. Dades d'equips elèctrics per al càlcul de corrents de curtcircuit.
- R.D. 314/2006, de 17 de març, pel qual s'aprova el Codi Tècnic de l'Edificació, amb els documents bàsics (DB).

3.5. VEU I DADES, MEGAFONIA

- Reial decret 1226/2006 - Reglament sobre la instal·lació i utilització d'aparells de telecomunicacions.
Aquest decret regula les condicions tècniques de les instal·lacions de telecomunicacions, incloent les d'antenes i cablejats per a transmissió de veu i dades.



- Decret 293/2009 - Reglament de seguretat en les instal·lacions de megafonia: Estableix les condicions per a la instal·lació, manteniment i control dels sistemes de megafonia en edificis i espais públics, especialment en allò que fa referència a la seguretat de les persones i la protecció en cas d'emergències.
- Reial decret 846/2017 - Normativa sobre l'ús del domini públic radioelèctric: sistemes de transmissió de veu sense fils, com ara els equips de megafonia que utilitzen radiofreqüències per a la transmissió de so.
- Reglament Electrotècnic de Baixa Tensió (REBT): condicions de seguretat que cal seguir en les instal·lacions elèctriques relacionades amb els sistemes de megafonia i comunicacions de veu i dades, incloent la correcta connexió de dispositius a la xarxa elèctrica i la protecció davant possibles perills.
- Instrucció tècnica ITC-BT-19 del REBT: regula les instal·lacions de megafonia, indicant les condicions específiques a seguir per garantir la seguretat i l'eficiència en l'ús d'aquest tipus de sistemes.
- Normes UNE d'aplicació:
 - Norma UNE-EN 50173 - Sistemes de cablatge estructurat: especificacions per al disseny i la instal·lació de sistemes de cablatge per a veu, dades i altres serveis de comunicacions, establint els requisits de qualitat per a la transmissió de dades i veu.
 - Norma UNE-EN 60849:2018 - Sistemes de megafonia per a la comunicació d'emergència: requisits i proves per als sistemes de megafonia utilitzats en situacions d'emergència, incloent la qualitat del so, la fiabilitat i la capacitat de funció sota condicions extremes.
 - Norma UNE-EN 301549 - Accessibilitat dels serveis de comunicació: accessibilitat per a persones amb discapacitats.
- Normes de protecció de dades (RGPD): normatives de protecció de dades.

3.6. MOBILIARI

- Normes UNE d'aplicació:
 - DIN 12918-1:1999-05 Laboratory equipment - Laboratory fittings - Part 1: Valves for wàter.
 - UNE-EN 13150:2001 Taules de laboratori. Dimensions, requisits de seguretat i mètodes d'assaig.
 - UNE-EN 14056:2004 Mobiliari de laboratori. Recomanacions per al disseny i la instal·lació.
 - UNE-EN 16121:2014+A1:2017 Mobiliari d'emmagatzematge d'ús no domèstic. Requisits de seguretat, resistència, durabilitat i estabilitat.
 - UNE-EN 16122:2013 Mobiliari d'emmagatzematge d'ús domèstic i no domèstic. Mètode d'assaig per determinar la resistència, la durabilitat i l'estabilitat.



BANC DE SANG
I TEIXITS

ACTUACIONS DE CONDICIONAMENT I MILLORA
D'ESPAIS ADMINISTRATIUS DE LA SEU CORPORATIVA
DEL BST

4. DOCUMENTACIÓ GRÀFICA



BANC DE SANG
I TEIXITS

ACTUACIONS DE CONDICIONAMENT I MILLORA
D'ESPais ADMINISTRATIUS DE LA SEU CORPORATIVA
DEL BST

5. AMIDAMENTS